

# 等第制 與 成績分析

## 一、背景

1. 高教評鑑中心自 2011 年起對各大學系所的評鑑，調整為強調「學生學習成效」。「等第制」(A、B、C...) 被認為是較為容易執行學習成效導向教學之成績評量方式。歐美、日本即普遍採用等第制，目前國內有台大、清大、東華、台科大等採用「等第制」。評量績效需先將績效區分為一定數量的「績效區間」(例如、優、良、甲...)，評量學生學習績效亦然。
  - (1) 百分制：將學生學習績效區分為 100 個區間；
  - (2) 等第制：大致區分為少於 15 個區間。
2. 依據教育部國民小學及國民中學學生成績評量準則，國中小學應以優、甲、乙、丙、丁之等第，呈現各學習領域學生之全學期學習表現，其等第與分數之轉換如下：  
優等：100~90、甲等：89~80、乙等：79~70、丙等：69~60、丁等：59~0。

## 二、等第評量意見

1. 台大蔣丙煌教務長表示，依統計學理，成績計算超過 15 個刻度，意義就不大。他認為學生有無達到設定的教學目標與核心能力是不能用百分制的 1、2 分去分辨出來的。目前國際上除了台灣及大陸還在用百分制，其他國家多採等第制。
2. 清大校長陳力俊表示，78 分跟 79 分的差別其實沒有意義，希望學生未來不用反覆背誦、分分計較，而能多花一點時間看喜歡的書、做自己有興趣的事，「不要等到出了社會，才發現分數不代表一切。」清華大學教務長唐傳義表示，除了等第制是世界趨勢外，學生也應追求多元的方式學習。
3. 東華大學副校長張瑞雄指出，90 分以上就是 A+，學生不必再斤斤計較 91 分與 92 分的差別。他表示，東華創校時多數教授都從國外留學回來，他們能認同等第制，實施也沒問題，如學生轉校，則有一套分數轉換系統。張瑞雄表示，部分科目如討論、演講課、服務學習等，更只有「通過」及「不通過」兩等第。
4. 專研學習評量的東吳大學教學資源中心主任何希慧指出，國外大學多用交報告、做計畫的方式來評量，因此適合採等第制；國內大學如果還用滿分為一百分的考卷來評量，則只是把百分制換算為等第，意義就不大。
5. 「台大學生當然要計較，因為他們習慣了競爭，」何希慧認為，如果要改等第制，最好由教育部主導，全國一起改。教育部高教司長何卓飛說，成績評量是大學自主事項，教育部尊重各校自行決定。
6. 日本東京大學博士、目前任教成大環工所的福島康裕教授表示，即使在升學競爭激烈的日本，用的也是「優、良、可、不可」四等第。

7. 中正大學課程研究所教授鄭勝耀表示，學習很難用量化表示，除了考試外還有其它綜合表現，這些很難以數字代表。物理系教授許佳振表示同意，在平時還是以百分比給分，但成績單上的學期成績則用等第制代表綜合評量成績。
8. 交大教務長林進燈表示，交大早就想改等第制，但因需相關配套，迄今尚未執行。等第制的好處不少，除可讓學生不要分分計較，老師打分數時，也容易控制差異性。他建議，改制最好全國一致，否則各校的成績難以等化。
9. 成大教務長湯銘哲說，成大曾有幾個學院考慮改採等第制，但是要改得全校一起改，而且成績單要改、網路內容也要改，十分複雜，要有很多配套。
10. 銘傳大學教務長王金龍表示，百分制在台灣行之有年，很多獎學金的申請都以分數作為評給標準。王金龍說，分數要轉成等第很容易，但等第幾乎無法轉成分數，例如很多大學都設有書卷獎，前三名有獎學金，如果八十分以上都是 A 的話，將無法分出名次高低。

### 三、百分制與等第制優缺點整理

	優點	缺點
百分制	1. 可以較細緻的區分學生學習成就 2. 較易分出前三名 3. 鼓勵同學追求更高分數 4. 外部獎學金多採百分制	1. 較適合答案明確的評量方式 2. 學生容易對 1、2 分的差距斤斤計較 3. 不易衡量質化績效 4. 不利於發展多元教學 5. 不利於學生適性發展
等第制	1. 適合屬於質性的學習績效評量 2. 適合發展多元評量機制 3. 鼓勵學生適性發展 4. 學生不必對 1、2 分計較高低 5. 有利於推動國際化	1. 各等第間的差距變大 2. 前三名可能同分 3. 教授並非熟悉每一個學生 4. 不易銜接外部獎學金

### 四、成績分析

表 1、目前本校的等第成績轉換機制。

百分制成績	100~80	79~70	69~60	59~50	49~0
等第制成績	A	B	C	D	F
等第制點數	4	3	2	1	0

表 2、各學期課程數

學期	計算學分 課程數	0 學分 課程數	工讀相關 課程數	小計
101.1	901	97	—	998
101.2	840	92	—	932
102.1	942	114	—	1,056
102.2	867	107	—	974
103.1	908	114	—	1,022
103.2	756	110	90	956

表 3、依明志現行機制轉換之各等第人次 ( 排除 0 學分課程及 103.2 學期的工讀相關課程 )

學期	A	B	C	D	F	小計	平均每門 課程人次
101.1	14,280	8,041	6,359	1,017	875	30,572	30.6
101.2	14,529	6,791	5,621	834	992	28,767	30.9
102.1	14,664	8,152	6,706	986	964	31,472	29.8
102.2	15,730	6,960	5,213	806	771	29,480	30.3
103.1	15,620	8,116	5,749	1,023	911	31,419	34.6
103.2	12,860	6,746	4,657	692	905	25,860	34.2
人次小計	87,683	44,806	34,305	5,358	5,418	177,570	—
人次占比	49.4%	25.2%	19.3%	3.0%	3.1%	100%	—

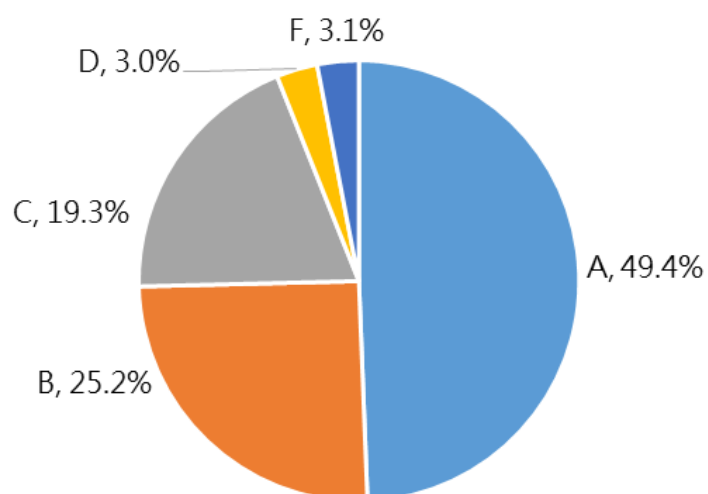


圖 1、依明志現行機制轉換之各等第人次占比狀況。

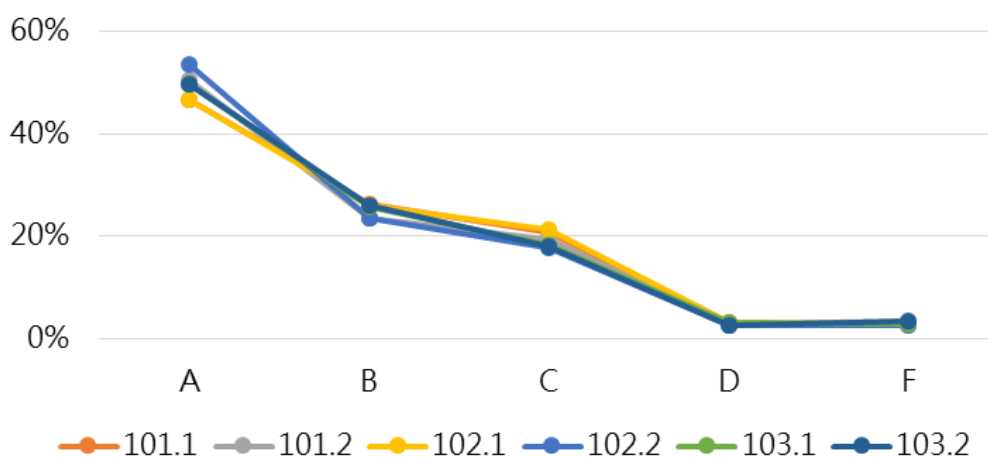


圖 2、依明志現行機制轉換之各等第成績分布狀況。

表 4、依明志現行機制轉換之平均等第成績與成績狀況提醒指標。

學期	平均等第成績 (A)	標準差 (B)	成績狀況提醒指標	
			下界： $A-2*B$	上界： $A+2*B$
101.1	3.19	0.65	1.89	4.49
101.2	3.22	0.65	1.92	4.52
102.1	3.17	0.66	1.85	4.49
102.2	3.29	0.62	2.05	4.53
103.1	3.23	0.63	1.97	4.49
103.2	3.24	0.63	1.98	4.50
平均	3.22	0.64	1.94	4.50

註、工讀實習後 103.2 學期平均等第成績可望調升至 3.3 以上。

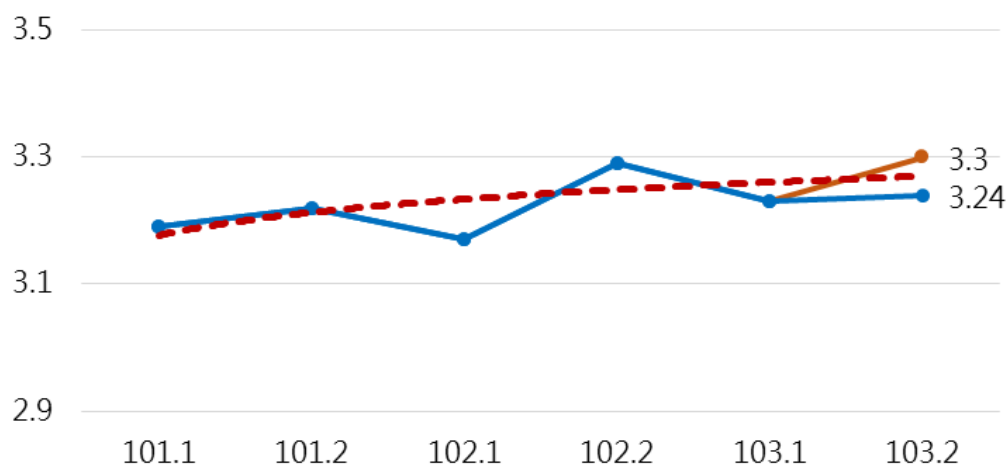


圖 3、依明志現行機制轉換之平均等第成績。

## 五、成績狀況提醒指標

針對四技部課程，由成績狀況提醒指標（平均等第成績 $\pm 2$ 標準差）發展操作性指標，請接受提醒課程的開課單位提出說明。

表 5、成績狀況提醒指標與操作性指標。

成績狀況提醒指標	操作性指標
平均等第成績 < 1.94	班平均成績低於 60 分的課程
平均等第成績 > 4.50	每一位學生的成績均高於 90 分的課程
各系雙班課程平均等第成績差異超過 0.64	各系班平均成績差異超過 7 分的雙班課程

## 六、等第制

表 6、國內外大學採用「等第制」情形

等第計分基準	100 : 90	89 : 85	84 : 80	79 : 77	76 : 73	72 : 70	69 : 67	66 : 63	62 : 60	59 : 57	56 : 53	52 : 50	49 : 0
Class A	A+	A	A-	B+	B	B-	C+	C	C-	D			F
東華	4.5	4	3.7	3.3	3	2.7	2.5	2.3	2	1			0
清大	4.3	4	3.7	3.3	3	2.7	2.3	2	1.7	1			0
台大	4.3	4	3.7	3.3	3	2.7	2.3	2	1.7	0			0
台科大	4	4	3.7	3.3	3	2.7	2.3	2	1.7	1			0
Class B	A+	A	A-	B+	B	B-	C+	C	C-	D+	D	D-	F
柏克來加大	4	4	3.7	3.3	3	2.7	2.3	2	1.7	1.3	1	0.7	0
愛荷華州大	4	4	3.67	3.33	3	2.67	2.33	2	1.67	1.33	1	0.67	0
Class C	A			B			C			D			F
明志	4			3			2			1			0
澳洲 RMIT	4			3			2			1			0

註 1、美國大學部通常以 C-為課程及格標準、GPA 2.0 為畢業標準；研究所通常以通常 B-為課程及格標準、GPA 3.0 為畢業標準。

註 2、台灣各大學通常以 C-為大學部課程及格標準與畢業標準、以 B-為研究所課程及格標準與畢業標準。

註 3、澳洲 RMIT ( 皇家墨爾本理工大學 ): 0~49 為 NN ( Fail )、50~59 為 PA ( Pass )。

表 7、等第制中各等第的意義（僅討論四技部）

A+	所有目標皆達成且超越期望	A	所有目標皆達成
A-	所有目標皆達成，但需一些精進	B+	達成部分目標，且品質佳
B	達成部分目標，但品質普通	B-	達成部分目標，但有些缺失
C+	達成最低目標	C	達成最低目標，但有些缺失
C-	達成最低目標但有重大缺失		
D	未達成最低目標	F	所有目標皆未達成

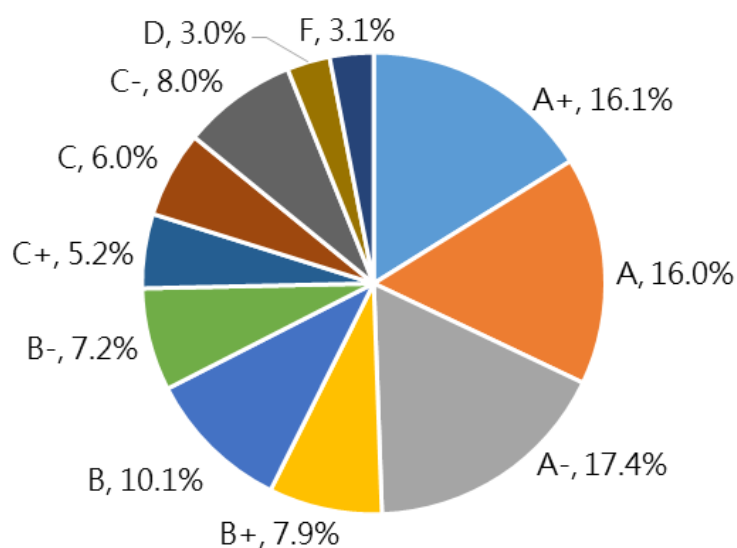


圖 4、若明志改採表 6 之 Class A 等第計分標準轉換之近 6 學期各等第平均人次占比。

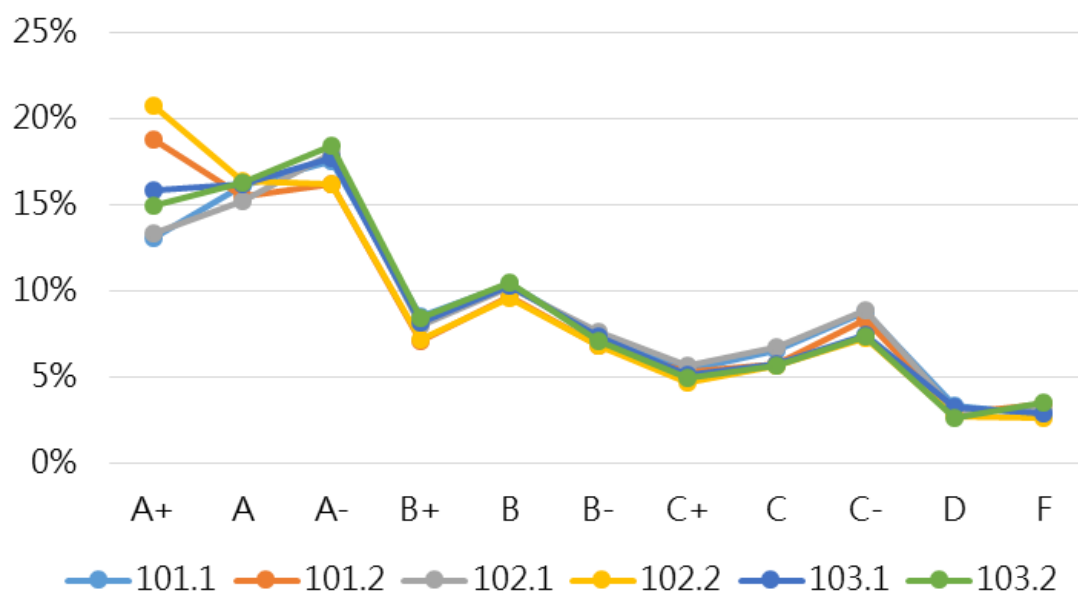


圖 5、若明志改採表 6 之 Class A 等第計分標準轉換之近 6 學期各等第人次分布狀況。

表 8、若明志改採表 6 之清大等第計分基準

依清大等第 計分基準	平均等第成績	提醒指標下界	提醒指標上界
101.1	3.17	1.81	4.53
101.2	3.22	1.82	4.62
102.1	3.16	1.76	4.56
102.2	3.3	1.94	4.66
103.1	3.23	1.89	4.57
103.2	3.24	1.90	4.58
平均	3.22	1.85	4.59

表 9、若明志分別改採表 6 各大學等第計分基準

各大學等第 計分基準	平均等第成績	提醒指標下界	提醒指標上界
東華	3.30	1.96	4.65
澳洲 RMIT	3.22	1.94	4.50
清大	3.22	1.85	4.59
台大	3.20	1.77	4.62
柏克萊加大	3.16	1.88	4.45
愛荷華州大	3.16	1.87	4.44